

DESEMBRE 2021

PLA COMARCAL DE JOVENTUT BAIX CAMP

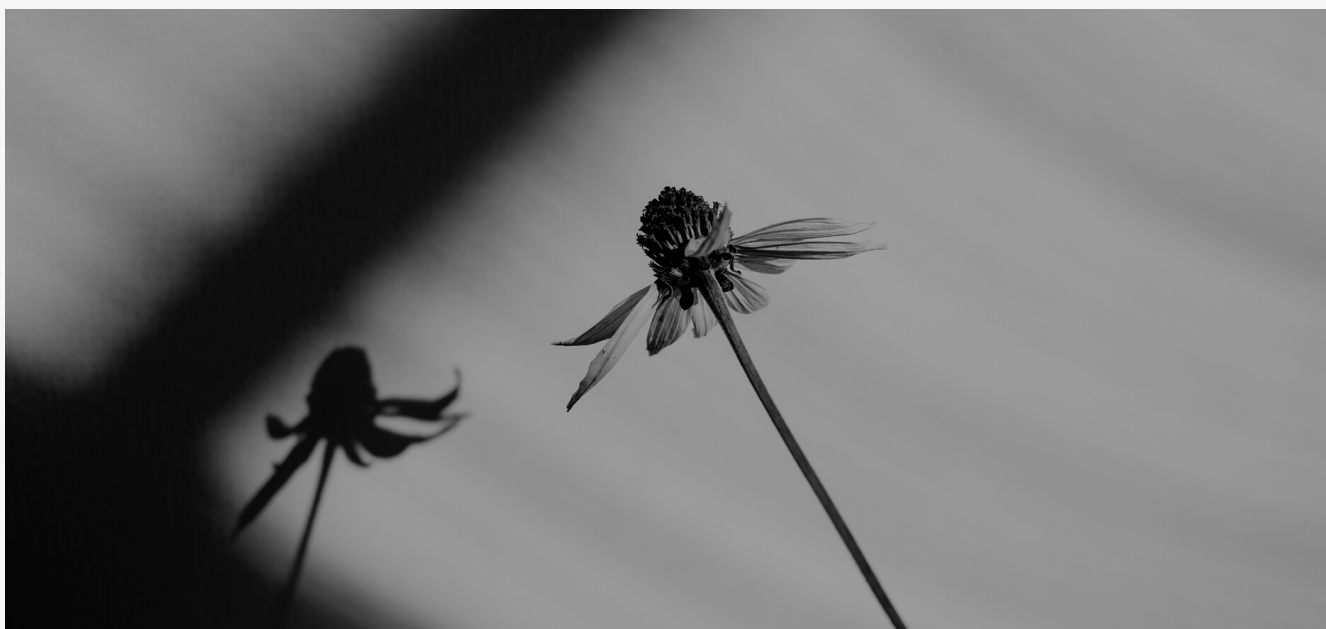
2022-2025



CONSELL COMARCAL
DEL BAIX CAMP

Servei Comarcal de
Joventut del Baix Camp

INTRODUCCIÓ



Fa més de 20 anys que es presentava el primer Pla Nacional de Joventut (2000). I més de 10 de la inauguració de l'Oficina Jove al Baix Camp (2010). Es podria dir que hem celebrat la majoria d'edat de les polítiques de Joventut. Així i tot, no podem afirmar haver obtingut la maduresa plena. Aquesta ha estat una etapa convulsa. Les polítiques de Joventut no han quedat al marge dels esdeveniments més rellevants que han afectat Catalunya des d'aleshores. Els successius canvis polítics, la crisi econòmica, la intervenció de les institucions catalanes, el procés independentista, la pandèmia... han estat alguns dels fets que han sotmès les polítiques de Joventut a la letargia. Indubtablement, no som on esperàvem arribar fa 20 anys. Podríem dir que el moment històric en el que es va proposar el PNJ era molt més propici social, política i orgànicament que ara. Per la qual cosa, som partidàries, davant el nou context i les adversitats addicionals, de plantejar intervencions realistes i viables. Creiem que les polítiques de Joventut s'han considerat sense atendre totes les limitacions que impedeixen, d'entrada, assolir els objectius proposats. El marc de treball es fa encara tenint en compte les premisses de fa vint anys, sense considerar quant de tot això s'ha assolit. No es tracta de dibuixar escenaris ideals, si per exemple per a arribar a aquests escenaris no hi tenim competència, mitjans o coneixement en la matèria. No cal oblidar que en aquests moments Joventut es troba orgànicament situada per sota departaments que treballen des del paradigma diferents. No sols ens trobem emmarcades en un context desfavorable a tots els nivells esmentats, sinó fins al substantiu.

REFLEXIONS

Sabem per experiència, que tota acció o inacció reporta efectes que perduren a llarg termini. Que les polítiques de Joventut poden generar efectes molt positius, però que cal plantejar-los de manera orgànica, amb els mitjans necessaris, al llarg del temps, amb una resposta adequada i han de tenir com a germen, la voluntat d'impactar en un canvi en la realitat encara que sigui a llarg termini, amb el risc, així i tot, que el marc substantiu, els recursos, el context, canviï l'escenari dels fets.

El Pla Nacional de Joventut ha creat un marc discursiu. L'equip de professionals hem après a dir el que s'espera. L'Enquesta a municipis de Catalunya 2016-17 mostra que el 79,8% dels professionals afirmen treballar amb l'objectiu integral, tot i que, "els àmbits de més realització, amb més recursos i més participació juvenil són els afirmatius." Cita de l'enquesta. Per la qual cosa em pregunto: Perquè les àrees que registren una percepció d'èxit més elevada (cultura, associacionisme, participació i lleure) pertanyen a l'esfera de les polítiques afirmatives i, tan sols el 18,2% dels professionals expressen treballar amb l'objectiu posat a les polítiques afirmatives?

EL MARC

Tot i que el plantejament de les polítiques de Joventut s'esforci en l'abordatge de tots els àmbits de la vida de les i els joves, és perfectament possible que no sigui ni de bon tros el que s'aconsegueix amb les actuacions que proposa l'àrea de Joventut. Són molts els esforços que dediquem a definir els objectius i a justificar-los amb les necessitats observades en la realitat, però molt pocs els dedicats a registrar-los. Segons l'enquesta, només el 46,4% fa seguiment de les polítiques de Joventut (avaluen). Tot i que més inquietant és saber que quan es considera que s'avalua, es fa, en gran mesura perquè recollim la satisfacció de les persones beneficiàries.



PROPOSTA

El pla que presentem defineix de manera genèrica la direcció de les intervencions per als propers quatre anys. Beu del coneixement generat durant aquest temps d'aplicació de polítiques de Joventut, del que hem après amb l'avaluació. I proposa una intervenció gairebé quirúrgica amb els minsos recursos amb els que compta per assolir els objectius amb millor eficàcia i eficiència.

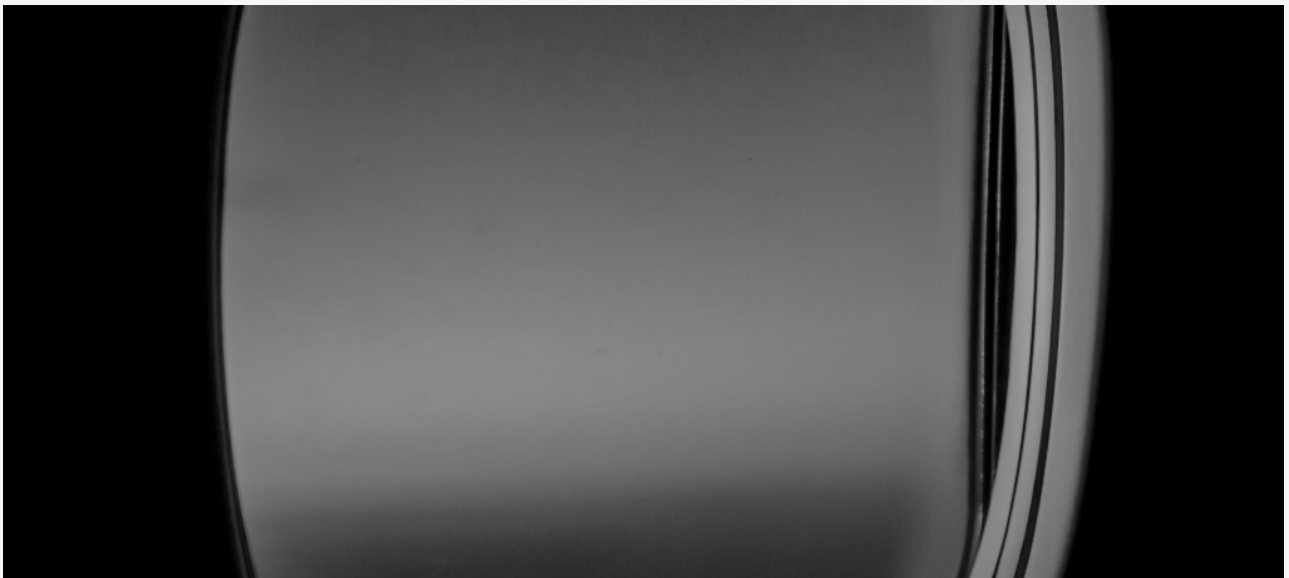
Durant aquests anys hem treballat de manera convençuda en els programes d'arrelament, igualtat, salut emocional i participació. Guiant els pobles més petits, sense estructura tècnica, amb els que vam començar creant de manera mancomunada les eines per dinamitzar i cohesionar els grups de joves.

Per als propers anys proposem continuar amb la feina feta, ampliant i treballant de manera coordinada amb el departament de desenvolupament sostenible del territori, l'àrea de promoció econòmica, el SIAD, així com els municipis més petits, l'equip de professionals de la comarca establerts a municipis per sota 20 mil habitants i amb els consells comarcals del Camp de Tarragona.

Per a aquest mandat a més, ens afegim al treball estratègic que fa el PAC. Per una banda participant dels grups de treball de:

- Repoblament de zones rurals i envelliment poblacional.
- Igualtat de gènere.

I, per una altra, convergint amb les propostes de treball amb els Objectius de Desenvolupament Sostenible-2030.



Estructura comarcal

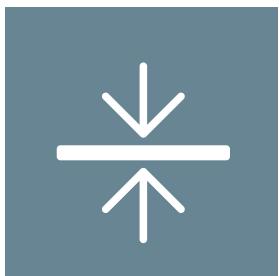
La comarca està formada per 28 municipis de característiques molt diverses. Reus i Cambrils, amb més de 20 mil habitants atresoren el 80% de la població, així com gran part dels recursos. Els 26 restants són els nostres destinataris. que queden organitzats segons la següent descripció:



municipis de menys de mil habitants

La Febró · Capafonts · Arbolí · Argentera · Colldejou · Duesaigües · Albiol · Prades · Vilaplana · Prasdip · Vilanova d'Escornalbou · Maspujols · Aleixar

Suport a través de la fitxa 43.3 i 43.2 del CP
Participen als programes comarcals d'arrelament. Aquells que ho desitgen, a més, disposen del suport del consell per a tasques tècniques en la redacció del pla i altres.



municipis d'entre mil i 5 mil habitants

Botarell · Riudecanyes · Riudecols · Almoester · Alforja · Vinyols i els Arcs · les Borges del Camp · Montbrió del Camp · Castellvell del Camp

Suport a través de la fitxa 43.1 i 43.2 del CP
Si ho sol·liciten disposen del suport tècnic del consell i la redacció del pla. Alguns d'ells disposen de recursos propis. En aquest cas desenvolupem programes a través de la feina amb l'equip de professionals desplegat al territori.



municipis de més de 5 mil habitants

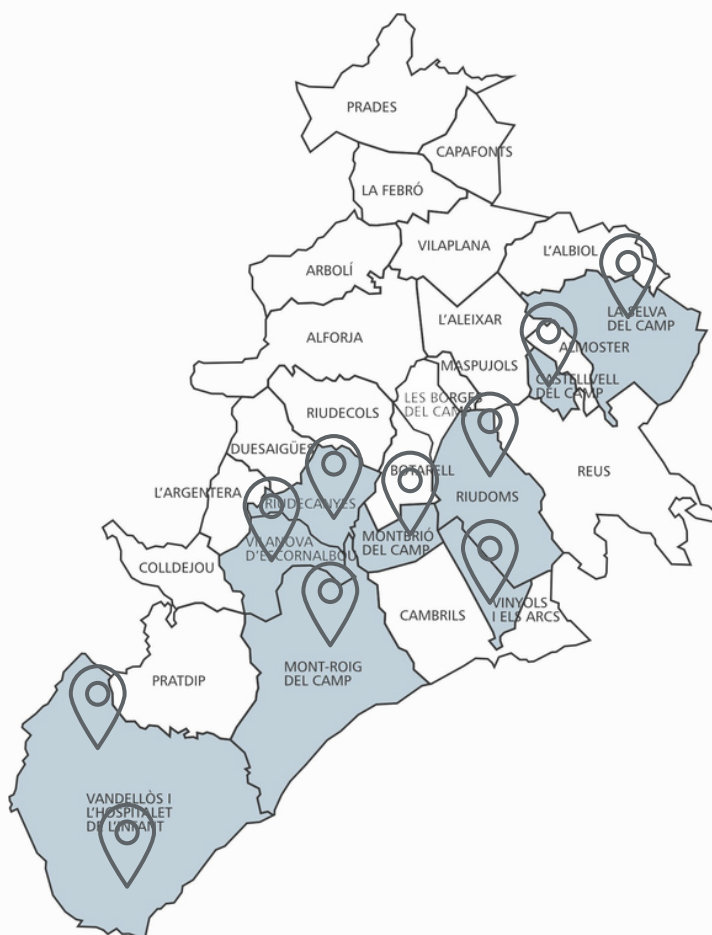
La Selva del Camp · Riudoms · Vandellòs i l'Hospitalet de l'Infant · Mont-roig del Camp

Suport a través de la fitxa 43.1 del CP
Treballem plegades amb l'equip de professionals del territori.

EQUIPAMENTS JUVENILS

BAIX CAMP

Els diferents serveis de Joventut de menys de 20 mil habitants de la comarca, arriben a les persones joves a través dels equipaments juvenils. Com un espai des d'on crear el vincle i treballar propostes formatives, lúdiques i culturals... Si bé és cert que s'ha mantingut la terminologia de PIJ, creada quan encara no vivíem en la societat de la informació, nosaltres som partidàries de distingir-la i ens sentim còmodes amb aquesta denominació àmplia que engloba una manera d'atendre a la persona jove de manera integral i adaptada a les necessitats que cada municipi cregui convenient.



EQUIPAMENTS

Des que es va escriure el primer Pla Nacional de Joventut s'ha treballat amb la idea que les persones joves han de tenir un recurs de proximitat, en aquest cas els equipaments juvenils. Distingint-los dels locals de joves. Els equipaments estan liderats per un/a professional que a partir del pla guia tota intervenció que s'hi pugui desenvolupar.

Al present document recollim el testimoni dels equipaments en funcionament en aquests moments: Mont-roig, la Selva del Camp, Casal de Vandellòs, Hospitalet de l'Infant, Montbrió del Camp, Riudoms, Riudecanyes, Vinyols i els Arcs, Vilanova d'Escornalbou i Castellvell del Camp. Posant en coneixement les problemàtiques que encara són d'aplicació.

EQUIPAMENTS JUVENILS

BAIX CAMP

Equipament: K1 (Mont-roig del Camp)

Localització: c. Indústria, s/n

Telèfon: -

Horari: 17 a 20 h. de dimarts a dissabte

Referents: Dinamitzadores de joventut

Contractació: personal subrogat interí

Espai: una única sala gran

Serveis: Internet, wifi, futbolí, ping-pong, jocs de taula, vídeo consola, televisor...

Destinatàries: 12 a 35 anys

Usuàries: 12 a 18 anys

Tipus de gestió: municipal

ACTIVITATS

Activitats, formacions, dinàmiques al Casal.
Tok'L2: Sortides lúdiques i culturals fora del municipi.
Pànic: Programació amb temàtica de terror.
Salut jove: Setmana d'activitats saludables.

USOS

Punt de trobada dels joves, espai per realitzar diferents activitats, lleure.

MARC

Canvis que cerquem: implicar els joves més grans. Implicar en les activitats de salut i emocionals.
Fórmules per comprovar-ho: veient l'augment d'usuàries al Casal. A través d'enquestes que emplenen els joves per valorar l'activitat.

ROL DE LES JOVES

Les activitats de Tok'L2 proposen idees esporàdicament.
Pànic: formen part de l'organització i l'execució directament.

NORMA

Menors amb prèvia autorització en menors. Compliment de les normes bàsiques.

Suports: econòmica, recolzament de l'equip de govern. Contractació de personal i col·laboració dels instituts.

EQUIPAMENTS JUVENILS

BAIX CAMP

Equipament: Espai jove de l'Hospitalet de l'Infant

Localització: c. de les Escoles, 12 (primera planta)

Telèfon: 977569026

Horari: 16 a 20 h. de dilluns a dissabte

Referents: 1 tècnica de joventut i 1 dinamitzadora

Contractació: directa

Espai: espai diàfan amb zona de sofàs, despatx a banda, en primera planta.

Serveis: ordinadors, televisor, futbolí, jocs de taula, bucs d'assaig.

Destinatàries: 12 a 18 anys

Usuàries: 12 a 16 anys

Tipus de gestió: municipal

ACTIVITATS

Tutories a l'IES, patis actius, Tok'L2: Sortides lúdiques i culturals fora del municipi.
Meditació amb el centre obert, tallers, cursos, formacions...
I programes d'igualtat.

USOS

Punt de trobada dels joves, espai per realitzar diferents activitats, lleure.

MARC

Canvis que cerquem: més participació real de les joves. Millorar les inquietuds de les joves. Fórmules per comprovar-ho: quan veiem que surten d'elles noves propostes, quan els joves tenen comportaments coherents amb els continguts treballats.

ROL DE LES JOVES

Es molt canviant segons els i les joves. Fan propostes ajuden al desenvolupament de les activitats.

NORMA

Hi ha un reglament de règim intern.

Suports: amb el suport de l'Ajuntament i l'IES.

EQUIPAMENTS JUVENILS

BAIX CAMP

Equipament: Casal de joves de Vandellòs

Localització: passatge de cal Marino, s/n

Telèfon: -

Horari: 16 a 20 h. de divendres i dissabte

Referents: 1 dinamitzadora

Contractació: directa

Espai: espai diàfan amb accés directe des del carrer.

Serveis: ping-pong, futbolí, ordinadors, televisor, jocs de taula, televisor, cursos, espai per fer els deures.

Destinatàries: 12 a 18 anys

Usuàries: 12 a 16 anys

Tipus de gestió: municipal

ACTIVITATS

Tok'L2, tallers, cursos, formacions...

USOS

Punt de trobada dels joves, espai per realitzar diferents activitats, lleure.

MARC

Canvis que cerquem: més participació dels joves de 14 i 16 anys. Millorar les inquietuds de les joves. Fórmules per comprovar-ho: quan veiem que surten d'elles noves propostes, quan els joves tenen comportaments coherents amb els continguts treballats.

ROL DE LES JOVES

Fan propostes ajuden al desenvolupament de les activitats.

NORMA

Hi ha un reglament de règim intern.

Suports: amb el suport de l'Ajuntament i l'IES.

EQUIPAMENTS JUVENILS

BAIX CAMP

Equipament: Espai jove de Montbrió del Camp

Localització: av. Sant Jordi, 4

Telèfon: 977814003

Horari: 17 a 20 h. de dilluns a divendres

Referents: 1 tècnica de joventut contracte indefinit i 1 dinamitzadora.

Contractació: directa

Espai: una sala diàfana gran i un despatx de treball intern, a peu de carrer, biblioteca.

Serveis: zona d'ordinadors i wifi.

Destinatàries: 12 a 18 anys

Usuàries: 12 a 18 anys

Tipus de gestió: municipal

ACTIVITATS

Reforç escolar, activitats lúdiques, festes, sortides, assessorament i seguiment.
Club de lectura juvenil.
Prevenició afectivo- emocional i sexual a l'escola.

USOS

Sala d'estudi, zona de trobada, espai de lectura, zona lúdica, zona d'ordinadors.

MARC

Canvis que cerquem:
cohesionar les colles de joves.
Fórmules per comprovar-ho:
comprovar els objectius.

ROL DE LES JOVES

Consumidors i col·laboradors.
Participen implicant-se en la tria d'activitats i col·laborant en la realització.

NORMA

Normativa interna consensuada amb les persones joves.

Suports: amb el suport dels joves, de l'equip i els polítics. La biblioteca, l'escola, les entitats i IES.

EQUIPAMENTS JUVENILS

BAIX CAMP

Equipament: Espai jove de Riudoms

Localització: pl. de l'Esglesia, 16

Telèfon: 977857445

Horari: 17 a 20 h. de dilluns a divendres

Referents: 1 tècnica de joventut i 1 dinamitzadora.

Contractació: indirecta i directa, respectivament.

Espai: dues sales 320 m2 aprox., a peu de carrer.

Serveis: televisor, wifi, projector, plays, futbolí (no hi és sempre), màquina de xapes.

Destinatàries: 12 a 35 anys

Usuàries: 12 a 16 anys

Tipus de gestió: municipal

ACTIVITATS

Programa mensual de dinamització: esport, educatiu, prevenció i lúdic.

Activitats extraordinàries: teatre, cinema, festes, tallers i prevenció.

USOS

Assessorament d'estudis, salut, espai de trobada i dinamització.

MARC

Canvis que cerquem:
Estar a prop dels joves i oferir-los un acompanyament i posar al seu abast els serveis necessaris per a apoderar-se.
Fórmules per comprovar-ho: fer avaluació i comprovar si hem assolit els objectius en cada àmbit.

ROL DE LES JOVES

En aquesta fase tenim joves que són consumidors, altres que ens fan propostes i col·laboren i puntualment alguns que organitzen pròpiament algunes activitats.

NORMA

Normativa interna consensuada amb les persones joves.

Suports: amb el suport dels joves, de l'equip i els polítics. Institut, biblioteca, teatre del casal auditori i entitats.

EQUIPAMENTS JUVENILS

BAIX CAMP

Equipament: Espai jove de Vinyols i els Arcs

Localització: c. del Carme, 2

Telèfon: -

Horari: provisionalment tancat

Referents: 1 tècnica de joventut i 1 dinamitzadora.

Contractació: directa i indirecta, respectivament.

Espai: una casa gran amb diferents espais de lleure, despatx, a peu de carrer.

Serveis: espais polivalents.

Destinatàries: 12 a 18 anys

Usuàries: 12 a 18 anys

Tipus de gestió: municipal

ACTIVITATS

Activitats lúdiques, festes, sortides, assessorament i seguiment.

USOS

Sala d'estudi, zona de trobada, espai de lectura, zona lúdica, deures...

MARC

Canvis que cerquem: cohesionar les colles de joves.
Fórmules per comprovar-ho: comprovar els objectius.

ROL DE LES JOVES

Consumidors i col·laboradors.
Participen implicant-se en la tria d'activitats i col·laborant en la realització.

NORMA

Normativa interna consensuada amb les persones joves.

Suports: amb el suport dels joves, de l'equip i els polítics.

EQUIPAMENTS JUVENILS

BAIX CAMP

Equipament: Espai jove de Riudecanyes

Localització: c. del Dimarts, s/n

Telèfon: -

Horari: 17 a 20 h. de dilluns a divendres

Referents: 1 tècnica de joventut

Contractació: indirecta.

Espai: espai equipat al primer pis amb balcons i diferents sales diferenciades.

Serveis: espais polivalents.

Destinatàries: 12 a 35 anys

Usuàries: 12 a 35 anys

Tipus de gestió: cogestió

ACTIVITATS

Calendari anual de dinamització, activitats, tallers, projectes de sostenibilitat i canvi climàtic, prevenció i igualtat.

USOS

Espai de trobada, de reunions, lloc on treballar i fer preparatius d'activitats.

MARC

Canvis que cerquem: estar a prop dels joves i oferir-los un acompanyament seu abast els serveis necessaris per a apoderar-se. Fórmules per comprovar-ho: comprovar els objectius en cada àmbit.

ROL DE LES JOVES

Joves associats molt implicats, són participatius i generadors d'activitats per dinamitzar el municipi.

NORMA

Normativa interna consensuada amb les persones joves.

Suports: amb el suport dels joves, de l'equip i els polítics.

EQUIPAMENTS JUVENILS

BAIX CAMP

Equipament: Espai jove de Vilavonva d'Esornalbou

Localització: pl. de la Font, s/n

Telèfon: -

Horari: s'obrirà al 2022

Referents: 1 tècnica de joventut i 1 dinamitzadora.

Contractació: directa i indirecta, respectivament.

Espai: una casa gran amb diferents espais de lleure, despatx, a peu de carrer.

Serveis: espais polivalents.

Destinatàries: 12 a 25 anys

Usuàries: joves de l'associació els dos tombs

Tipus de gestió: municipal

ACTIVITATS

En procés de disseny

USOS

Sala d'estudi, zona de trobada, espai de lectura, zona lúdica...

MARC

Canvis que cerquem: cohesionar les colles de joves.
Fórmules per comprovar-ho: comprovar els objectius.

ROL DE LES JOVES

Les persones joves són les impulsores del projecte, s'hi han implicant proposant la creació del servei i ara amb les activitats.

NORMA

Definint-se, fase política.

Suports: amb el suport dels joves, de l'equip i els polítics.

EQUIPAMENTS JUVENILS

BAIX CAMP

Equipament: Casal Jove de la Selva del Camp

Localització: c. Tarragona, 10 (Hort d'Iglesies)

Telèfon: 977766006/ 608193743

Horari: 13,30 a 19,30 h. de dilluns a dijous i de 16 a 21 h. divendres i dissabte

Referents: Tècnica de joventut

Contractació: directa

Espai: planta baixa, una sola sala sense separacions

Serveis: Punt d'informació juvenil, orientació laboral, tarima, equip de so, jocs de taula, espai de cuina, de conversa, monitor, PC, espai de lectura, play station...

Destinatàries: 12 a 35 anys

Usuàries: 12 a 16 anys

Tipus de gestió: municipal

ACTIVITATS

Xalades activitats dirigides, en procés línia de treball transversal. Kedem, punt lila...

USOS

Events, espai de lectura, conversa, espai per a l'oci, orientació laboral...

MARC

Canvis que cerquem: potenciar la participació, la cultura associativa. Oferir un refugi al jovent. Fórmules per comprovar-ho: Fent avaluacions constants amb tots els agents.

ROL DE LES JOVES

Les joves participen com a consumidores d'activitats, participen del que es fa però no proposen ni organitzen. L'assemblea no ha funcionat. Fem valoració de les activitats per les properes accions.

NORMA

Existeix una normativa que van fer conjuntament les joves.

Suports: ajuntament i grup de joves del Casal.

EQUIPAMENTS JUVENILS

BAIX CAMP

Equipament: Espai jove Trençalòs

Localització: c. de Sant Joaquim, s/n

Telèfon: -

Horari: 16 a 20 h. de dimecres a divendres

Referents: Dinamitzadora de joventut

Contractació: indirecta

Espai: un edifici amb bar de joves, biblioteca, PIJ i suport a l'associació

Serveis: PIJ, suport a l'associacionisme

Destinatàries: 12 a 25 anys

Usuàries: 14 a 20 anys

Tipus de gestió: externalitzada

ACTIVITATS

Suport a l'associació, aula d'estudi, microtallers, promoció i organització d'activitats.

USOS

Assessorament d'estudis, salut, espai de trobada i dinamització.

MARC

Canvis que cerquem: autoorganització i cohesió. Fórmules per comprovar-ho: activitats realitzades, participants i usuàries del local.

ROL DE LES JOVES

Divendres es fan minitallers, treballen propostes de programació.
Proposen i organitzen.
Participen i consulten.

NORMA

Normativa redactada amb pels i les joves coneixement de la normativa de tothom que en fa ús.

Suports: acompanyament inicial i propostes, suport en l'organització i suport econòmic. Formació regidors: contractació de la figura, perfil i formació establiment (document orientador).

OBSERVACIONS FINALS

RESUM

Quan posem en comú els aspectes del dia a dia dels equipaments, hi observem, malgrat les particularitats, alguns elements que són comuns. L'equipament esdevé un instrument essencial per a atendre els i les joves. Esdevé l'entorn imprescindible per oferir serveis, al temps que per a aproximar-nos-hi i conèixer-los millor. De la conversa entre les persones que treballen als equipaments, podríem extraure un denominador comú. Esmentem alguns elements:

L'EQUIPAMENT

No és el mateix un equipament que gestiona una entitat juvenil, que un equipament conduït per una professional de Joventut. Un professional farà activitat que propiciaran la transformació de la realitat, la diversió no serà més que un instrument per a arribar a algun altre fi. Segons sigui el cas, les accions aniran orientades cap a la cohesió, la participació... La localització, els elements, les activitats són les eines. Els progressos són fruit de la perseverància.

LA REFERENT

La figura de la professional de Joventut té l'encàrrec de connectar amb les joves, fer hores de més en tardes, caps de setmana, nits, que no sempre són valorades i recompensades. Ha de disposar d'estratègies de planificació, resoldre les situacions de conflicte, dinamitzar... Tot en una mateixa persona. No és fàcil trobar qui ho faci bé. És molt important cuidar les professionals. Posar-les en valor i atendre les seves necessitats.

PERFELS JOVES

El nostre ideal és el d'arribar a tots els joves sigui quina sigui la seva edat i perfil. A la pràctica els joves més petits són el públic al que arribem amb major nombre des dels equipaments. Puntualment es compensa realitzant activitats destinades als més grans. Només a Miami treballen amb el grup d'edat adulta. Les característiques del col·lectiu, però, contreu grans dificultats a la tasca dels professionals i exclou, involuntàriament els altres joves.

LIDERATGE

La dificultat més gran, continua essent la conscienciació política envers l'àmbit de Joventut. Algunes de les decisions que es prenen no tenen en compte els efectes que produeixen i parteixen de plantejaments simplistes. En alguns àmbits es considera que les professionals fan sortides per passar-s'ho bé, no es té en compte que hi ha d'haver hores dedicades a la preparació i coordinació d'activitats, no es posa en valor l'atenció i el vincle dels professionals amb els joves...

DIFICULTATS

DE QUÈ ENS HEM D'OCUPAR

A continuació anotem alguns dels elements que dificulten la feina de les professionals de Joventut i que requereix d'alguna intervenció per millorar-los:

PERSONAL

- El tipus de contractació més utilitzat a Joventut abona la precarietat. Hi ha molta disparitat de contractes: dinamitzadores ocupen llocs de tècniques, peons en llocs de dinamitzadores, administratives que fan de tècniques...
- Es donen contractes subrogats, temporals...
- Els àmbits són compartits: Joventut i més. Festes, cultura...
- La dedicació horària de les treballadores no contempla les hores de treball intern i coordinació.
- I la dedicació fora de la jornada laboral (sortides...) no sempre es compensa justament.

JOVES

- Les joves que utilitzen l'equipament majoritàriament són les més petites i dones.
- Quan ho fan els més grans ens trobem amb l'absència dels més petits i problemes d'ordre. El que obliga a treballar des de l'autoritat i els límits.
- Les estratègies per a arribar a totes les joves han de ser variades i diferenciades. L'exemple de les bones pràctiques que aporten la major part dels equipaments.
- A vegades volem que les joves participin i no depassen el rol de consumidoras.
- El futbolí pot causar distorsió en l'ús de l'equipament.

LIDERATGE

- La regidoria de Joventut ha de comptar amb un lideratge fort. Ser capaç d'explicar què hi ha darrera de les actuacions de Joventut (no quedar-se en l'activitat).
- Un bon lideratge es tradueix en una àrea amb les necessitats cobertes i com a pilar, disposar de personal necessari amb la categoria justa i estabilitat.
- Liderar vol dir: dissenyar l'estratègia i consensuar el discurs (transcendir la lectura fàcil) el propòsit. Amb el consistori en ple. (Estratègia de govern.)
- Cal establir aliances amb altres regidories per al treball transversal.

PROPOSTES

ALGUNES DE LES NOSTRES IDEES



Les polítiques de Joventut han de disposar d'eines que protegeixin les treballadores i treballadors de la precarització.

Disposar d'un marc, avalat per Joventut, que defineixi el model a seguir per a contractar personal.

I fer referència als intangibles que afecten la persona que treballa amb joves: apellar el vincle de la professional de Joventut amb les joves i com aquest condiciona el resultat.



Les polítiques i en especial les de Joventut, requereixen una reflexió estratègica. No podem quedar-nos en el que fèiem perquè sempre s'ha fet i tampoc en el discurs de farem per a què vinguin moltes noies i s'ho passin molt bé. Hem d'explicar i posar exemples que il·lustrin una altra manera de fer, apostar per crear coneixement, millorar i innovar.



Sensibilitzar i acompanyar els càrrecs electes. Formar-los, crear espais de treball, fer visible el coneixement i els resultats (crear evidència)...

Les reivindicacions relacionades amb el personal i la dignificació, difícilment es poden ostentar des del nostre lloc i càrrec, amb la capacitat que tenim atribuïda. Així i tot recollim i compartim la problemàtica a fi de deixar constància al document del pla, com una condició indispensable per desenvolupar polítiques de joventut.



*Diagnosi
regidories*

DINÀMICA

El passat dia 5 de novembre de 2021 vam fer una sessió de treball per detectar les problemàtiques dels joves de la comarca. Durant la primera hora es van anotar les necessitats a partir de la proposta d'àmbits sobre els que vam treballar: salut, gènere, igualtat i inclusió, participació, justícia climàtica i arrelament, així com d'altres. Després de posar-les en comú, vam tancar proposant accions conjuntes.

DESENVOLUPAMENT

Durant tota la reunió la participació va resultar molt fluïda. Hi van assistir tant responsables tècnics com polítics dels municipis menors de 20 mil habitants. Es van anotar idees que obren la porta al treball conjunt entre diferents municipis especialment en aquells temes més comentats. D'entre les propostes es va consolidar la idea de recuperar projectes pendents de desenvolupar a la comarca que van quedar pendents de desenvolupar.

NECESSITATS

- Angoixa (acompanyament emocional)
- Conductes autolesives
- Els transtrons alimentaris
- Les addiccions
- La salut sexual
- La salut esportiva

PROPOSTES:

- Elaborar una xarxa de municipis per programar accions a l'IES on coincideixin.
- Millorar la comunicació CAP- ABS (xarxes), centre i joventut.

02

NECESSITATS

- S'ha normalitzat la violència i es tolera.
- Reprodueixen conductes sexistes sense fer-ne crítica.
- Fals pensament d'igualtat.
- La falta d'equitat.
- Campanyes sexistes.
- La desigualtat en l'esport.

PROPOSTES

- Exportar l'experiència Kedem de la Selva del Camp.
- Exportar les Comissions liles.
- Formació de noves masculinitas.
- Formacions a persones: nois/noies.

NECESSITATS

- Hi ha més desmotivació.
- La majoria de les persones que promouen la participació són dones.
- En algun municipi les persones joves demanen alguna cosa a canvi de participar.
- La dificultat d'arribar a les joves que no són a les entitats.
- La regeneració de les entitats juvenils.

PROPOSTES

- Treballar el relleu generacional amb previsió.
- Focalitzar la feina a l'IES- el lloc d'arribada.
- Treballar 5- 6è de primària: crear vincle.
- Experiència d'èxit de la Selva en el programa.

NECESSITATS:

- Estan conscienciats però poc.
- Cal solucions integrals i estructurals.
- Falten alternatives per viure des del respecte al medi ambient.

PROPOSTES:

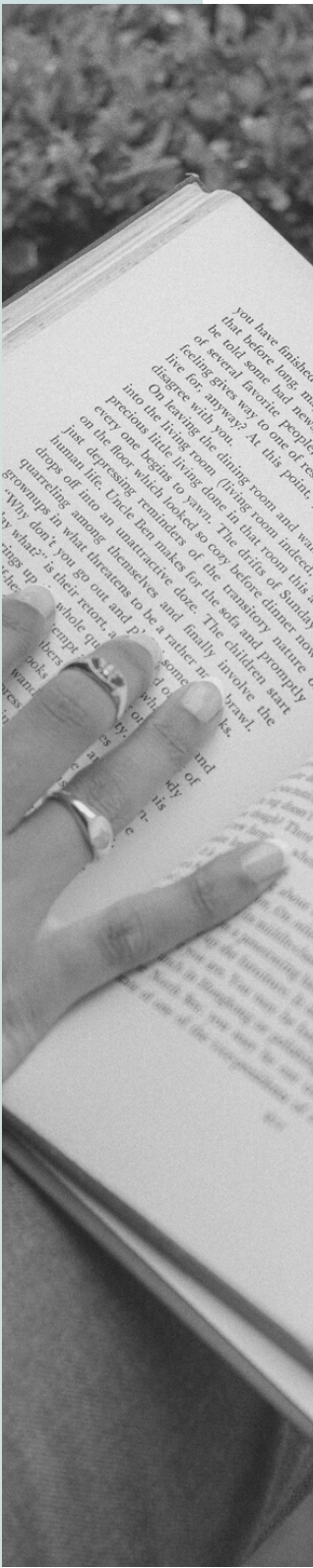
- Promoure mercats de segona mà.
- Fer una feina transversal.

NECESSITATS:

- Treballar amb els centres d'ensenyament- la xarxa.
- Les dificultats per abordar temes d'igualtat (racisme).

PROPOSTES:

S'enuncien a continuació:



PROPOSTES:

“*Es proposa crear una xarxa entre pobles que comparteixen institut per treballar amb les persones joves.*”

- Compartir un calendari d'activitats.
- Crear comissions liles.
- Fomentar mercats de segona mà: Walavell.
- Establir una xarxa de treball entre pobles.
- Exportar el programa d'educació emocional: Kedem.
- Compartir l'experiència de relleu generacional: la canallada.
- Xarxa de referents de joventut, salut i ensenyament (lideratge extern).
- Recuperar la trobada de joves comarcal.

DESENVOLUPAMENT

Totes les propostes requereixen un desenvolupament compartit entre municipis i serveis. Els propers anys treballarem en la creació d'aquests projectes, prioritzant tot allò que els serveis considerin més urgent, amb l'objectiu de compartir i generar bé comú.

Els espais de treball per a aquest fi són els que ja tenim: l'espai de treball entre professionals de la comarca (aquells que disposen de d'equip tècnic compartit o propi) i l'espai de regidories de joventut de la comarca. La participació és lliure de manera que qui s'hi sumi serà benvingut, sense obligar a ningú que no se senti convidat/da. A fi de que qui hi sigui vulgui i pugui compartir els coneixements generats durant aquests anys i facilitar la feina a les persones que s'hi sumin més endavant.



OBJECTIUS

El servei comarcal de joventut finalment cerca la promoció de la persona jove, a través de totes les eines de treball i coordinació amb la resta d'actors. Traduït en el llenguatge de l'avaluació ho podem llegir en tres moments clau: què fem (actuació), quin és l'efecte que provoca el que fem (producte), i finalment, quines són les transformacions que esperem causar en la realitat (resultat).

Tot allò que fem es pot mesurar en darrer terme a partir d'aquests tres moments. I es pot traduir en el llenguatge d'objectius específics i operatius. Queda més ben explicat al document d'avaluació.

RESULTAT

Promoure la realització del projecte de vida de les persones joves.

PRODUCTE

Generar contextos (formatius, lúdics...) que generin aprenentatges significatius.

ACTUACIÓ

Realitzar activitats formatives, de trobada, etc. que creïn vincle entre les persones joves.

ÀMBITS D'ACTUACIÓ

SALUT

L'estat de salut de les persones joves és determinant en la definició de les oportunitats educatives, laborals i de relació amb l'entorn, de la mateixa manera que l'educació, el treball i l'entorn determinen l'estat de salut.



Des del Servei de Joventut volem promoure la salut des del benestar, posant l'atenció en les fonts i els factors que permeten a les persones mantenir-se sanes, els actius de benestar:

- Autoestima,
- Estratègies d'afrontament,
- Habilitats de resiliència,
- Les relacions,
- Les amistats,
- Els coneixements,
- Els recursos personals i habilitats per a la vida.

LÍNIES DE TREBALL

- Compartir experiències d'èxit abordar el treball emocional i la salut sexual amb les persones joves.
- Fer un decàleg de bones pràctiques davant possibles situacions de risc amb les persones joves.
- Proposar la creació d'una xarxa de treball entre diferents actors: salut, educació i joventut (lideratge extern).
- Compartir el treball de coordinació a nivell local: joventut i serveis socials.



IGUALTAT DE GÈNERE

L'etapa de la joventut és un moment en que es qüestionen i es produeixen reajustaments en les pròpies creences i pautes adquirides sobre els models les formes d'organització social. Vivim en una societat patriarcal i la relació entre homes i dones es veu reflectit en aquest model. És un bon moment en què podem fomentar, des de les polítiques de joventut, relacions més igualitàries i així contribuir a transformar els imaginaris socials basats en el patriarcat i crear-ne de nous més justos i igualitaris.

Des dels Serveis de Joventut treballem per la igualtat en una etapa tan clau com la joventut, ja que esdevé una inversió de futur i el motor del canvi social.

Incorporar una perspectiva de gènere en l'actuació que duem a terme és indispensable perquè nois i noies tinguin les mateixes oportunitats per al seu desenvolupament.

Durant aquest any hem fet la diagnosi per a crear el protocol d'actuació davant les violències sexuals en espais festius i es tradueix en accions que desplegarem durant els propers anys.

LÍNIES DE TREBALL

- Formacions a totes les persones (regidories, professionals, joves...) en els àmbits relacionats amb la igualtat, la sensibilització i els espais festius.
- Tallers de masculinitat, educació sexual amb perspectiva de gènere, prevenció de violències masclistes, sexuals i lgtbifòbiques
- Punts Violeta
- Projecte coeducatiu integral



PARTICIPACIÓ

La participació juvenil s'entén com la capacitat de les persones joves d'incidir en el procés de presa de decisions d'aquelles qüestions que els afecten. Un procés que va més enllà d'una activitat o un moment puntual de participació, i que forma part d'un aprenentatge que s'adapta a les inquietuds i motivacions de les persones joves i que cerca la coresponsabilitat.

Des dels servei comarcal de joventut construïm les polítiques de joventut a partir de l'eix de la participació a fi de connectar amb les necessitats reals i acompanyar-les. Qualsevol intervenció és un motiu per promoure la participació amb la màxima implicació de les persones joves, a fi de fer-los responsables, fent que prenguin les seves pròpies decisions en tot allò que els afecta: el seu entorn, les seves relacions i les possibilitats de desenvolupament personal i col·lectiu.

LÍNIES DE TREBALL

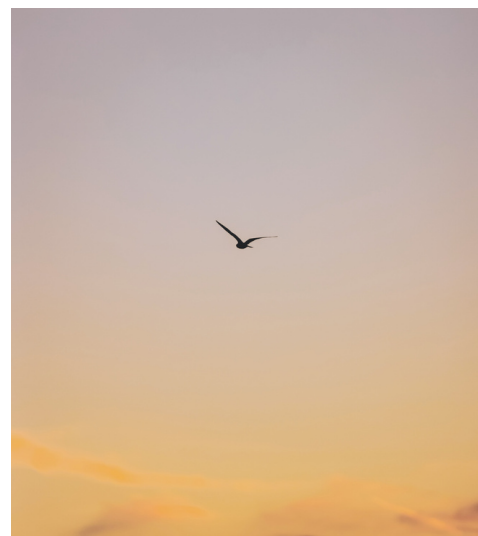
- Organitzar espais de trobada i intercanvi entre joves de la comarca.
- Propiciar les activitats mancomunades entre municipis i crear un calendari compartit d'actuacions.
- Generar coneixement d'experiències d'èxit entre municipis.
- Crear la xarxa de municipis al voltant de l'institut.
- Exportar experiències per a treballar el relleu generacional de les entitats i grups de persones joves.

ARRELAMENT

Gairebé la meitat dels 28 municipis del Baix Camp tenen menys de mil habitants. Aquests municipis concentren únicament el 2,8% de la població comarcal.

Aquestes dades mostren el desequilibri poblacional on molt pocs municipis acumulen un percentatge molt elevat de la població, mentre que una gran part del territori es caracteritza per la baixa densitat de població. Aquesta circumstància es veu agreujada pels processos migratoris que porten a la població dels municipis petits a instal·lar-se en ciutats més grans.

Fa anys que la comarca treballa per fer front al despoblament territorial de la comarca, implementant i desenvolupant projectes de desenvolupament sostenible que puguin evitar la tendència.



LÍNIES DE TREBALL

- Programa formatiu d'agricultura regenerativa distribuït en sessions teòriques i pràctiques anual.
- Sessions temàtiques d'intercanvi: obert a l'alumnat de totes les edicions.
- Intercanvi d'experiències amb diferents estratègies en l'aplicació.
- Fomentar la creació de xarxes a les comarques veïnes.
- Generar espais de treball entre departaments per al desenvolupament de propostes d'acollida municipal.
- Donar suport al projecte de la Devesa Castillejos.



SALUT

TREBALL INTERINSTITUCIONAL

FASES	MOMENT	AGENTS
DISSENY TREBALL CONJUNT	1R TRIMESTRE	PROFESSIONALS JOVENTUT
IMPLEMENTACIÓ PROPOSTES DE CONSENS	2, 3 I 4T TRIMESTRE	JOVENTUT- ENTITAT- ENS
AVALUACIÓ MEMÒRIA I REVISIÓ DE RESULTATS	4T TRIMESTRE	JOVENTUT- ENTITAT- ENS

COORDINACIÓ

SALUT

EQUIP DE TREBALL	ROL
EQUIP DE PROFESSIONALS DEL TERRITORI	COORGANITZACIÓ
EQUIP TÈCNIC CONSELL 2 PERSONES	LIDERATGE I COORGANITZADORES
PROFESSIONALS EXPERTS/ A DEFINIR	ENCÀRREC/ CONTRACTACIÓ

DESCRIPCIÓ

Les línies d'actuació s'articulen a través de l'espai de treball entre professionals del territori, amb el lideratge de l'equip tècnic del consell, però com un acompanyament. El valor real s'obté gràcies a la participació, el coneixement i l'expertesa aportat per cada una de les persones que treballen des dels equipaments juvenils.



IGUALTAT DE GÈNERE

TREBALL TRANSVERSAL

FASES	MOMENT	AGENTS
DISSENY I CONTRACTACIÓ DESPLÈGAMENT COMARCAL	1R I 2N TRIMESTRE	SIAD I JOVENTUT
FORMACIONS I PUNTS RELACIÓ PRIORITZADA	2, 3 I 4T TRIMESTRE	JOVENTUT- SIAD- ENTITATS LOCALS- ENTITATS
AVALUACIÓ TANCAMENT DE L'ANY	4T TRIMESTRE	JOVENTUT- SIAD- ENTITATS LOCALS- ENTITATS

COORDINACIÓ

IGUALTAT DE GÈNERE

EQUIP DE TREBALL	ROL
EQUIP SIAD COORDINADORA	ORGANITZACIÓ
EQUIP TÈCNIC CONSELL 2 PERSONES	COORGANITZADORES
ENTITATS LOCALS FESTES, ENTITATS, REGIDORIES...	COORGANITZADORES
PROFESSIONALS ENTITATS I FORMADORES	IMPARTIR FORMACIONS I COMISSIONS LILES

DESCRIPCIÓ

En aquest sentit l'àrea de Joventut treballa amb el SIAD distribuït de manera equitativa les feines de planificació i desplegament de les propostes al territori. Els municipis que ho desitgin a través de la regidoria i la referent municipal articularan les actuacions que hagin definit, comptant amb la contractació externa per a la implementació dels programes com les: formacions, punts violeta...



PARTICIPACIÓ

TREBALL INTERINSTITUCIONAL

FASES	MOMENT	AGENTS
DISSENY CONTRACTACIÓ, COORDINACIÓ	1R TRIMESTRE	JOVENTUT- ENS LOCALS
IMPLEMENTACIÓ TREBALL AMB JOVES	2, 3 I 4T TRIMESTRE	JOVENTUT- ENTITAT- ENS
AVALUACIÓ MEMÒRIA I REVISIÓ DE RESULTATS	4T TRIMESTRE	JOVENTUT- ENTITAT- ENS

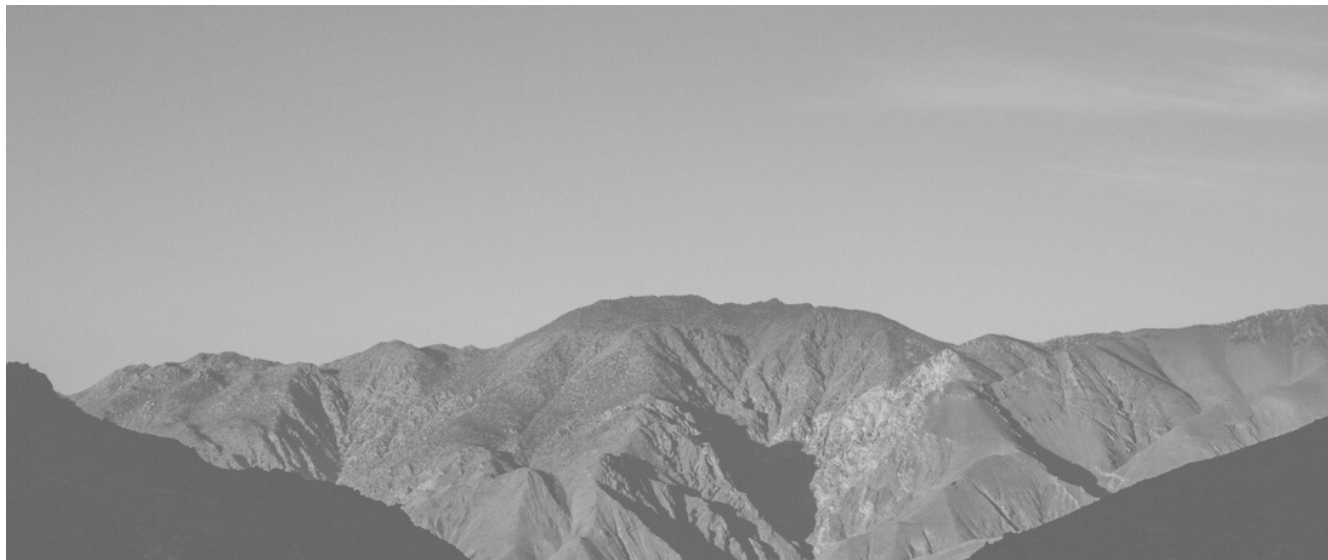
COORDINACIÓ

PARTICIPACIÓ

EQUIP DE TREBALL	ROL
EQUIP DE PROFESSIONALS DEL TERRITORI	COORGANITZACIÓ
REGIDORIES DE JOVENTUT DEL TERRITORI	COORGANITZACIÓ
EQUIP TÈCNIC CONSELL 2 PERSONES	ORGANITZACIÓ I LIDERATGE.
PROFESSIONALS EXPERTS	IMPLEMENTACIÓ DE PROPOSTES

DESCRIPCIÓ

Les propostes en l'àmbit de participació preveuen la participació dels municipis que despleguen polítiques de joventut a través d'una estructura més o menys sòlida. Està previst que generem cada vegada més espais d'intercanvi per propiciar coneixement compartit, a partir d'experiències d'èxit, mancomunar activitats, articular propostes per zones confluents amb el centre d'ensenyament i convocar les persones joves de la comarca en un mateix espai.



ARRELAMENT

FASES	MOMENT	AGENTS
DISSENY DEL PROGRAMA I INSCRIPCIONS	1R TRIMESTRE	JOVENTUT- D. SOSTENIBLE
FORMACIÓ I SEGUIMENT DESPLEGAMENT DEL PROGRAMA	2, 3 I 4T TRIMESTRE	JOVENTUT- D. SOSTENIBLE - FORMADORS
AVALUACIÓ ESTUDI RESULTATS	4T TRIMESTRE	JOVENTUT- ALUMNAT- D SOSTENIBLE

COORDINACIÓ

ARRELAMENT

EQUIP DE TREBALL	ROL
EQUIP DESENVOLUPAMENT SOSTENIBLE DEL TERRITORI 2 PERSONES	ORGANITZACIÓ
EQUIP TÈCNIC CONSELL 2 PERSONES	ORGANITZACIÓ I LIDERATGE
EQUIP TÈCNIC CONSELLS CAMP TARRAGONA	SUPORT
PROFESSIONALS EXPERTS	FORMACIÓ

DESCRIPCIÓ

Les propostes d'arrelament es duen a terme conjuntament amb el departament de desenvolupament sostenible del territori i amb els consells del Camp de Tarragona.

Espais de treball

- 01** — **coordinació professionals joventut**
- 02** — **coordinació amb les regidories**
- 04** — **espai orientació i formació**
- 03** — **espai arrelament**
- 04** — **espai igualtat**
- 05** — **espai comunicació**
- 06** — **espai de treball intercomarcal**
- 07** — **grups de treball estratègics: PAC**

Disseny d'avaluació

MARC DE TREBALL

Cada una de les actuacions compta amb un disseny d'avaluació creat a mida a partir del marc lògic de cada intervenció. De manera general ens quedem amb tres moments clau que es tradueixen en: indicador d'acció (allò que preveiem fer), processos (els productes que aquestes accions han de generar) i canvis (les millores que volem produir i conseqüència d'ambdues).

Específicament cada un d'aquests indicadors queda concretat, segons es defineixi l'activitat de l'any. L'esquema respondrà a unes preguntes, indicadors, criteris i fonts per avaluar cada un d'aquests tres moments. La representació dels elements enunciats es coneix com a matriu d'avaluació i és el que ens permet obtenir un informe de resultats amb el que generem coneixement, fem propostes de millora, innovem i rendim comptes.

SALUT

Indicador acció	Indicador processos	Indicador canvi
Aportacions i debats	Recull experiències	Aplicació als equipaments

PARTICIPACIÓ

Indicador acció	Indicador processos	Indicador canvi
Realització d'activitats	Adquisició d'habilitats	Transferència d'aprenentatges

IGUALTAT

Indicador acció	Indicador processos	Indicador canvi
Nombre d'intervencions i abast	Visibilització	Conscienciació
Sessions formatives	Reflexions	Mirada igualitària

ARRELAMENT

Indicador acció	Indicador processos	Indicador canvi
Assistència	Grau aprenentatge i motivació	Transferència i aplicació del projecte

Comunicació

DIFUSIÓ

La difusió és un element clau en la implementació del Pla Comarcal. Cal establir canals de comunicació per donar a conèixer els serveis i programes disponibles per la joventut de la comarca, així com visibilitat les accions que s'impulsen des del nostre servei.

IMATGE

La imatge corporativa del Servei de Joventut serà dissenyada pel departament de comunicació del Consell Comarcal del Baix Camp, això inclou cartells i notes de premsa. El color que definirà el nostre servei serà el blau.

Pel que fa als documents interns del departament, elaborats amb la finalitat de disposar de material explicatiu i memòries dels programes, seran elaborats per les tècniques.

CANALS

- **WhatsApp:** Per comunicar-se amb els i les joves, amb els i les regidories de joventut i amb el personal tècnic de la Demarcació de Tarragona, tant a nivell individual com a través de grups.
- **Telegram:** Grups de treball per compartir informació i disseny de programes conjunts.
- **Instagram:** Per compartir informació de properes activitats
- **Web:** Informació dels programes, inscripcions i notes de premsa.
- **Correu electrònic:** per comunicar-nos amb les tècniques de joventut de la comarca i d'altres comarques



PROGRAMA ANUAL

- 0 1 Planificació d'activitats (espai de treball professionals), contractació i inscripcions a programes.
- 0 2 Inici del programa arrelament i recull salut.
- 0 3 Definició dels projectes de dinamització i desenvolupament del programa d'arrelament.
- 0 4 Desenvolupament de programes formació, activitats...
- 0 5 Desenvolupament de programes formació, activitats...
- 0 6 Revisar els programes d'estiu i incorporar millores.
- 0 7 Desenvolupament de programes: formació, activitats...
- 0 8 Desenvolupament de programes: formació, activitats...
- 0 9 Revisió activitats pendents i redisseny de les actuacions.
- 1 0 Desenvolupament de programes: formació, activitats...
- 1 1 Avaluació i revisió de les activitats realitzades.
- 1 2 Disseny de l'any nou, pressupost i canvis.



Personal

El departament de Joventut compta amb un equip de dues persones dedicades a desplegar les polítiques de Joventut al territori i gràcies al suport del contracte programa afegeix una persona més a l'equip per a treballar el desplegament dels programes al territori en zones rurals amb l'objectiu de treballar l'arrelament.

Recursos Joventut

Tècnica de Joventut

fitxa 41 CP

Tècnica de Joventut

fitxa 43.2 CP

Tècnica d'arrelament

fitxa 43.3 CP

Despeses

Programes	9.200 €
Tècnica compartida	37.187 €
Total	46.387 €

Suport CP

Programes	5.500 €
Participació	26.039 €
Total	31.539 €